

مسجدسازی در تهران عصر قاجار

زمزم سادات رضوی^۱
محمد باغستانی گوزه‌گر^۲
محمدنبی سلیم^۳

تاریخ دریافت: ۹۸/۰۷/۲۱

تاریخ پذیرش: ۹۹/۰۳/۰۶

چکیده

مسجد برجسته‌ترین بنای مذهبی اسلام است و گرچه مهمترین کارکرد آن، عبادی است، اما در عرصه هنر نیز جلوه‌ای خاص دارد و بنای آن، افتخاری برای نظامات سیاسی تلقی می‌شود. در دوره قاجار، مسجدسازی به دو صورت مرمت مساجد جامع و یا ساخت مساجد نوین با کاربری چندگانه، به ویژه در شهر تهران صورت پذیرفت. روندی که با تأثیرپذیری از ورود ایران به عصر مدرنیسم، در معماری و تزئینات و کارکرد مساجد این عصر جلوه پیدا کرده است.

پژوهش حاضر با شیوه تحقیق توصیفی-تحلیلی، ضمن اشاره به روند مسجدسازی در تهران دوره قاجار، می‌کوشد تا شرایط و مقتضیات اثرگذار بر مسجدسازی و تحولات بعدی آن را بررسی نماید. نتایج این تحقیق حاکی از آن است که در عهد قاجار، ضمن پیروی از هنر عهد صفوی، در ساخت بناهای مذهبی و به ویژه مساجد، از سبک‌های متناسب با دوره گذار نیز استفاده شده است. از آن جا که مساجد نقش اصلی در بافت شهری داشته و با توجه به رشد جمعیت و توسعه شهرنشینی، ایجاد محیط عبادی از اهمیت ویژه‌ای برخوردار بود، در نتیجه، با حمایت شاهان و رجال آن دوره از احداث مساجد با کاربری چندگانه، زمینه تلفیق هنر با معماری و قرار گرفتن مسجد به عنوان یک جایگاه آئینی و آموزشی در صدر نمادهای فرهنگی فراهم شد.

کلید واژه‌ها: مسجد، معماری، تهران، قاجار، بناهای تاریخی

۱ - دانشجوی دکتری تاریخ، واحد مشهد، دانشگاه آزاداسلامی، مشهد، ایران. razavi.zamzam@gmail.com

۲ - استادیار، استادیار پژوهشگاه علوم و فرهنگ اسلامی (نویسنده مسئول) m.baghestani@isca.ac.ir

۳ - استادیار گروه تاریخ، واحد شاهرود، دانشگاه آزاداسلامی، شاهرود، ایران. mohsen1967@gmail.com

مقدمه

معماری اسلامی نمونه‌ای از رابطه میان هنر و دین به دست می‌دهد که در تاریخ هنر دینی یا هنر به طور کلی یگانه است و قادر است در حرکت بشریت به معنویت مطلوب اسلام، راهنما یا محرک و بلکه رساننده باشد. بدون شک در میان سایر آثار هنر معماری اسلامی، مساجد جایگاه ویژه‌ای دارند. برای دریافت صحیح از نقش مساجد در معماری اسلامی، باید به طبقه بندی بناهای اسلامی و کاربرد آنها اشاره شود. می‌دانیم که بناهای دوره اسلامی در دو گروه اصلی بناهای مذهبی و بناهای غیر مذهبی دسته بندی و تعریف می‌شوند و مهمترین نمود بناهای مذهبی مسجد است. معماری مساجد به عنوان ثروت تمدن و فرهنگ مسلمین زمینه‌ای برای معرفی توسعه هنرهای اسلامی نیز هست. یکی از دلائل چنین جایگاهی دیرینگی ساخت مسجد است که از زمان پیامبر اعظم(ص) و در نخستین سال هجری، آغاز و با برپائی مساجدی در بصره، کوفه و مصر و به شکلی ساده و حتی بدون محراب و گلدسته رو به توسعه نهاد. از آنجا که مسجد محل اجتماع بوده، به تدریج، بنای مساجد متعدد و با ظواهر و تزیینات گاه برگرفته از معماری مذهبی تمدن‌های دیگر رائج شد و البته با بهره گیری از خط نگاری قرآنی و تزیینات شکلی اسلامی، تمایز مسجدها با بناهای دیگر لحاظ گردید. هم بخش‌های داخلی و هم بخش‌های خارجی مساجد از نظر هنری مورد توجه قرار گرفت و این‌گونه، نهضت مسجدسازی توسط فرمانروایان و مردمان ولایات جهان اسلام پا گرفت. به طور کلی، مساجد دارای عناصر مشترکی هستند که آنها را از سایر بناها متمایز می‌سازد. عناصر مشترکی چون: صحن، ایوان، رواق، مناره، گنبد، شبستان، و محراب. کلیه عناصر مذکور، به نوعی، کم و بیش در ساختمان مساجد اسلامی به کار گرفته شده‌اند.

شاهان قاجار با پشتیبانی از هنرمندان و معماران، باعث و بانی احداث مساجدی فاخر و باشکوه در ایران شدند. در سبک مسجد سازی در دوره قاجار، هنر و معماری دوره صفوی تا اندازه‌ای حفظ شده است. هرچند در دوره ناصری، به دلیل حضور معماران و هنروران زبردست، توجه بیشتری به معماری و تزیینات مساجد نسبت به دوره‌های قبل شده؛ اما الگو و فرم تزیینات با دوره‌های قبل تفاوت چندانی ندارد. گنبد‌های مساجد دوره قاجاری را می‌توان با ارزش‌ترین نماد مسجد در این دوره دانست. هنرمندان باذوق ایرانی، شاهکارهایی در مناره‌ها، شبستان‌ها، جلوخان‌ها، با تزیینات کاشیکاری هندسی، حجاری‌ها، نورگیرها و گچبری‌ها، خلق کرده‌اند. ساخته شدن مدارس در کنار مساجد و یا استفاده از همان مسجد به عنوان مدرسه و استفاده همزمان طلاب از مسجد و مدرسه، نشان از اهمیت

این دو بنا در این دوره تاریخی دارد. با بررسی هنر و معماری مساجد دوره قاجار، می‌توان این موقعیت را فراهم کرد تا از تکنیک‌های مسجد سازی آن دوره استفاده کرد، گرچه باید گفت هر دوره با توجه به هنر زمان، مصالح فیزیکی، فضای کاربردی و اقتضای مکانی، تکنیک خود را می‌طلبد. به هر حال، انگیزه‌های اصلی بانیان مساجد، در وهله اول، رفع نیازهای روز افزون مذهبی به دلیل رشد شهرنشینی و افزایش جمعیت پایتخت و در وهله دوم انگیزه‌هایی چون: اعتلای هنر اسلامی، تمنیات شخصی شاهان با هدف باشکوه جلوه دادن سلطنت یا زنده ماندن نام و در نهایت باقیات الصالحات بوده است. بررسی‌های به عمل آمده نشان می‌دهد که در حوزه ساخت مسجد، مطالعات متنوعی صورت گرفته است، لیکن به ندرت می‌توان رویکرد تطبیقی را در آنها مشاهده کرد. از این رو، پژوهش حاضر، روند مسجدمسازي را در دوره قاجار، تا عصر مظفری تحلیل و علل پیشرفت یا پس‌رفت آن را از نظر هنری و تکنیک معماری مورد مذاقه قرار خواهد داد.

پیشینه و روش تحقیق

از میان پژوهش‌های انجام شده و مرتبط با دوره قاجار، می‌توان چندین پژوهش را نام برد که به محوریت موضوع معماری مساجد یا تحولات دوره قاجار به انجام رسیده‌اند. اما با موضوع روند مسجدمسازي در دوره قاجار، پژوهش‌های اندکی صورت گرفته است. در رابطه با موضوع مورد بحث، یک دسته از منابع، مربوط به هنر و معماری و دسته دیگر مربوط به تاریخ تهران و مساجد آن می‌باشند. از آن جمله: غلامرضا مقصودی (۱۳۸۷) در: *سیر تحول معماری مساجد و مصالها از صدر اسلام تا کنون*، به پیشینه و اهمیت نماز جمعه، تاریخچه فضاهای تجمع شهری، تغییرات مساجد از زمان پیامبر(ص)، تاثیر بناهای ایرانی بر معماری مساجد، توصیف انواع مساجد مانند یک ایوانی و دو ایوانی و نیز تحلیل عناصر کالبدی مساجد پرداخته است. هم چنین، جرج میشل در، *معماری جهان اسلام، مساجد و مدارس و مقابر*. یک رده بندی اصولی در باره مواد مورد مطالعه انجام داده، یعنی بناهای مذهبی را با معیار نیایشی طبقه بندی کرده است.

روش تحقیق این پژوهش استفاده از راهکارهای ترکیبی است که برای انجام آن از روش‌های توصیفی و تحلیلی و بعضاً میدانی استفاده شده است. یعنی، روش جمع‌آوری اطلاعات، مراجعه به منابع مکتوب و کتابخانه‌ای، همزمان با مطالعه میدانی و مشاهده نمونه‌های موردی است.

۱ - مسجد سازی در اسلام

به طور قطع، مسجد برجسته ترین بنای مذهبی اسلام است که از بین کارکردهای متعدد آن، کارکرد عبادی آن متمایزتر است. مسجد نوعاً یک چهار دیواری است که محراب آن به دقت در جهت قبله قرار می‌گیرد. مسجد می‌تواند با سقف یا بدون سقف باشد، اما مهم این است که برای امر اقامه نماز احداث شده باشد. یکی از ویژگی‌های مسجدها، عاری بودن آن از فضاهای جنبی و اضافی است که نوعاً در سازه‌های دیگر مشاهده نمی‌شود. ساده ترین شکل مسجد عبارت از حیاطی است که رواق‌هایی دور تا دور آن قرار دارند و متصل به یک سرسرای سرپوشیده است. در واقع، مسجد یک نمود معماری از بهترین سازه اسلامی می‌باشد. نیت اصلی ساخت مسجد هم، باقیات الصالحات است که بانی یا مباشر از ساخت آن، رضایت حق را می‌طلبد. دوره‌های اولیه اسلام را باید عصر استمرار مسجد سازی نامید. بنای مسجد بود که صحنه نخستین تجارب اعراب در زمینه معماری شد و به واسطه مسجد بود که مسلمانان با میراث معماری پیشااسلام ارتباط برقرار کردند.^۱

در باره کارکردهای مسجد باید گفت: مساجد به عنوان مهمترین بنا در هر شهر و روستا، همواره نقش‌های متعددی در زندگی اقشار مردم داشته‌اند. تا قرن کنونی، این بناها چون بزرگ ترین ساختمانهای هر شهر و روستایی بودند؛ نیازی به داشتن نشانی ویژه نداشتند، اما با گسترش تکنیک‌های جدید شهرسازی و ساختمان سازی، این ضرورت احساس شد که مسجدها با گنبد‌های بلندتر و با مناره‌های رفیع‌تر مردم را به عبادتگاه راهنمایی کنند. پژوهش‌های انجام شده ثابت می‌کند که بنای مسجد از همان دوره‌های اولیه، جلوه‌گاه هنر و ذوق بشری بوده است. بدون شک تاثیر مسجد در گسترش شهر و اقتصاد شهری امری اجتناب ناپذیر بوده است. اهمیت مسجد از نقطه نظرهای زیر نیز، می‌تواند قابل توجه باشد :

- ۱- مرکز ارشاد و تبلیغ اسلامی و کانون فراگیری معارف اسلامی.
- ۲- مرکز خاص باورمندان برای عبادت.
- ۳- محل اجتماع باورمندان برای ارائه نقطه نظرهای سیاسی و اجتماعی.
- ۴- جایگاه حضور قاضی و صدور احکام قضائی در دوره‌هایی خاص.
- ۵- جایگاه اطلاع رسانی مردمی و حاکمیتی و محلی برای طرح نیازمندی‌های عموم
- ۶- محل حل اختلافات خانوادگی، قومی و شغلی.
- ۷- بعضاً با داشتن کتابخانه محلی برای مطالعه و پژوهش.

- ۸- در دوره‌های اخیر و در بین جمعیت‌های شیعه محلی برای اقامه عزاداری به مناسبت شهادت ائمه.
 ۹- محلی برای آموزش و قرائت قرآن.
 ۱۰- بعضاً محلی برای طرح نیازمندی‌های عمومی.

۲- مسجد و اجزای کالبدی آن

گرچه، در روستاها نوعاً یک مسجد وجود داشته، اما در شهرها که معمولاً نماز جمعه برگزار می‌شده است، علاوه بر مساجد متعدد، یک مسجد جامع نیز وجود داشت که دارای صحنی بزرگتر و شبستانی وسیعتر بود. اگرچه کاربرد مسجد جامع را نوعاً برای برگزاری نماز جمعه تعریف کرده‌اند؛ اما در همان مسجد جامع نیز، نمازهای یومیه برگزار می‌شده است؛ مگر این که در نزدیکی آن، مسجد دیگری وجود داشته باشد. هر دو نوع مسجد دارای محراب بوده‌اند، اما مسجد جامع دارای منبری بوده که خطیب جمعه، خطبه نماز جمعه را از بالای آن ایراد می‌کرده است.

یکی از ویژگی‌های مساجد اسلامی تنوع معماری آن و امکانات تعبیه شده در آن می‌باشد. ترسیم نقشه کالبدی مساجد با کم و بیش اختلاف بدین گونه است:

۱- هشتی: هشتی به لحاظ عملکرد بایستی دایره شکل باشد زیرا چنین شکلی در محیط تمرکز ایجاد خواهد کرد ولی به دلیل این که دایره نمی‌تواند جوابگوی سایر نیازهای طراحی از قبیل اضلاع تعریف شده و مشخص برای انشعاب سایر عملکردها مانند: ورودی، راه پله، دالان و... باشد، بنابر این شکل آن باید چند ضلعی باشد و چند ضلعی در بهترین نمونه خود هشت ضلعی است. هشتی به نحوی طراحی می‌شود که هر یک از اضلاع آن دارای شخصیتی تعریف شده باشند و در ضمن امکاناتی هم برای برخوردهای معمارانه ی طراح فراهم کند.^۴

۲- دالان: باید دانست که از داخل هشتی نمی‌توان مستقیماً به صحن راه یافت، بلکه ابتدا از روزنه‌ای در مقابل یک تصویر کلی از محیط پشت آن (صحن) به ناظر ارائه می‌شود و سپس او را از طریق یک یا دو دالان به سمت صحن هدایت می‌کند. بدین خاطر، در معماری مسجد که باید یک رابطه متقابل بین انسان و فضا برقرار باشد، بعد از ارائه یک منزل با دیدی از صحن، دسترسی مستقیم عابر به صحن تا حدی پیچیده شده و او به وسیله دالان‌هایی در دو طرف، به سمت صحن هدایت می‌شود.^۵

۳- صحن: صحن، امکان نمایش ویژگی معماری را پدید می‌آورد. در وسط آن منبع آبی برای وضو وجود دارد که گاهی به شکل حوض دیده می‌شود. در جلوی حوض پا سنگی قرار می‌گیرد تا مومنان بتوانند خود را از ناپاکی‌های زمین حفظ کنند.^۶ سپس با گذر از رواق پا به حیاط می‌گذاریم، جایی که

قاعدتاً درخت وجود ندارد و کاشتن درخت در حیاط مسجد کراهت دارد. طراحی و معماری این فضا و اصولاً تمام قسمتهای مسجد باید جوابگوی خواسته‌های فوق باشد.^۷

۴- حوض یا آب نما: هنگامی که وارد صحن می‌شویم، علاوه بر همه عناصر معماری اطراف آن در وسط و نقطه عطف، حوض یا آب نما قرار دارد، باید دانست عبارت آب نما یا حوض تنها برای انجام یک عمل فیزیکی نیست، بلکه به تعبیری، وسیله‌ای برای تجدید خاطر و پیوند با اعتقادات ناب و زلال می‌باشد. بدین جهت در وسط حیاط تفتیده از آفتاب و گرمای سوزنده و عطش ناشی از آن، حوض و آب معنا پیدا می‌کنند.^۸

۵- پیشانی مسجد: بعد از وضو و تطهیر، نمازگزار در ادامه مسیر به شبستان رفته تا نماز بگذارد. اینک که وضو گرفته و از پلیدی پاک شده است، در آستانه صراط یا همان پیشانی مسجد یا بزرگراه آفرینش و در برابر خدا می‌ایستد. بنابراین، معمار مسلمان و هنرمند، کالبدی را برای تجلی در جلوه صراط و لقاءالله برگزیده است که یکی پیشانی مسجد یا ایوان اصلی سمت قبله و دیگری گنبدخانه مربع شکلی است که گویی خانه کعبه را به عنوان الگوی خود انتخاب کرده، همان گونه که کعبه مظهر لقاءالله در زمین تعریف شده است.^۹

۶- گنبدخانه: مکانی برای راز و نیاز با خداوند و امید به لطف اوست . در این جا الگو، خانه کعبه است: یک مکعب، و این که چرا کعبه و بیت المعمور چهار گوشه است بر اساس روایتی از امام صادق (ع) است که: « چون مسلمانی بر چهار کلمه سازمان داده است: سبحان الله و الحمد لله و لا اله الا الله والله اکبر^{۱۰}

۷- گنبد: سابقه گنبد به بناهای ایران باستان بازمی‌گردد و ظاهراً، معماران مسلمان ایرانی بودند که آسمانه یا گنبدی شبیه به آسمان بر فراز محل نماز ابداع کردند. نخستین گنبد پس از اسلام را می‌توان مربوط به سال ۳۹۷ ه ق و در گنبد قابوس دید.^{۱۱} ساخت گنبد در عهد سلجوقی به نهایت پیشرفت رسید و در عصر صفویه قدرت را با زیبایی قرین ساخت. شبستان کامل یا گنبدخانه با سقفی صاف و گنبدی دوار پوشانده می‌شود؛ همان طور که در نماز جماعت وحدت وجود دارد و حتی ستون مسجد نیز، نمی‌تواند مانع جماعت باشد، سقف و پوشش نهایی شبستان نیز باید شکلی داشته باشد که به وحدت و کمال نرمی محیط کمک کند. پس، گنبد برای پاسخگویی به این نیاز و خواست، شکل مناسبی می‌تواند داشته باشد.^{۱۲}

۸- محراب: محراب نقطه شاخص مسجد و اصلی ترین عنصر شبستان است در طرح آن باید جذابیت و معنویت کارهای هنری مد نظر باشد. محراب از بکارگیری هنرهای کاشی کاری و مقرنس سازی ایجاد شده و نمازگاه پیشنماز در شکلی مطلوب می باشد. نیز، تعیین کننده جهت قبله و سجده گاه است. در محراب، استفاده از مصالح متنوعی مانند: کاشی، سنگ، گچ و چوب بلامانع است. در این مکان، امام جماعت باید پایین تر یا حداکثر در سطحی مساوی با سایرین قرار گیرد؛ زیرا در این صحنه حرب، او باید پیشگام جنگ با شیطان باشد.^{۱۳}

۹- ایوان: ایوان از زمان اشکانیان مورد استفاده قرار گرفته و ساخت آن تاکنون به شیوه های گوناگونی ادامه یافته است. ایوان که معمولاً از یک طاق تشکیل می شود، از سه طرف بسته و به طرف میان سرا (صحن) باز می شود. ایوان ها به صورت فضاهای ورودی و خروجی ساخته می شوند و در حالی که برای جریان یافتن هوا باز هستند، از تابش آفتاب جلوگیری می کنند و به عنوان یکی از اجزای تشکیل دهنده اهمیت فوق العاده ای دارند.^{۱۴}

۱۰- کتیبه: نخستین بار خوشنویسی به نام خالد بن ابوسیاح به امر خلیفه اموی ولید بن عبدالملک بر دیوار جنوبی مسجدالنبی با استفاده از طلا سوره الضحی را نوشت. بعدها کتیبه نویسی به منظور تزئین انتزاعی به قسمتهای مختلف مساجد راه یافت و لچکی ها، ساقه گنبد، گلدسته ها و محرابها، آیات زیبای الهی را در آغوش گرفتند.^{۱۵}

۱۱- مناره: مآذنه یا مناره یا گلدسته، نخست مانند دیوار بلندی، محیط بر مسجد بوده و به تدریج دور محل مؤذن، نرده کشی و دیوارکشی شده است. بعدها، سایبانی در محل نصب شد و در نهایت چراغی در هنگام مغرب در مآذنه روشن کردند.^{۱۶}

۱۲- شبستان: قلب مسجد و تجلی گاه وحدت مسلمین و در مرکز مسجد واقع شده و وسعت آن هر چی بیشتر باشد، بهتر می تواند جوابگوی نیازهای رو به رشد مسلمین باشد. پس، از ستونهای کمتری در آن استفاده می شود تا امام و ماموم و خطیب و مخاطب بتوانند به راحتی با هم در ارتباط باشند. در صورت طراحی شبستان زنانه در بالکن، باید ارتفاع شبستان اصلی بلندتر طرح شود، تا بتوان دو طبقه را در آن جای داد. در طرح شبستان چون مسئله نور و تهویه اهمیت دارد، باید از طریق پنجره ها و سقف، این مسئله را حل کرد. شبستان اصلی ترین جزء مسجد است، به شکل مستطیل و به گونه ای که عرض آن با محور قبله موازی باشد. وجود حداقل یک ورودی و کفش داری به عنوان صافی نیز در این جا ضرورت دارد.

۱۳- شبستان اضطراری: این قسمت در وسعتی کوچکتر و در کنار شبستان اصلی قرار دارد. وقتی در شبستان اصلی مراسم و سخنرانی برگزار می‌شود، افراد می‌توانند برای برگزاری نماز خود به این قسمت مراجعه کنند. گاه، ازدحام جمعیت در شبستان اضطراری امتیاز ویژه‌ای به حساب می‌آید. به ویژه که از این شبستان‌های فرعی به عنوان: کلاس درس، قرائت خانه، انجام مراسم خصوصی و... استفاده می‌شود.

۱۴- منبر: منابر چوبی یکی از مهم‌ترین صنایع اسلامی است که خلاقیت و نوآوری و زیبایی‌های هنرمندانه‌ی کار با چوب را به نمایش می‌گذارد. صنعتگران مسلمان در تمامی زمینه‌ها تلاش می‌کردند تا با پیروی از شیوه زندگی پیغمبر به آفرینش آثار بپردازند، چنانچه خانه پیغمبر الگویی برای معماران در ساخت مساجد شد.^{۱۷}

۳- هنر معماری در دوره قاجار

حکومت قاجار مانند حکومت‌های پیش از خود ریشه قبیله‌ای و ایلپاتی داشت، اما چندی نگذشت که شهر برای آنان نیز به مثابه یک پایگاه قدرت محسوب شد و دولتمردان قاجاری به دلیل تمرکز ارکان سیاسی و اقتصادی در شهرها، به ناچار، پایگاه قدرت و جایگاه اداری نظام خود را در شهر قرار دادند. هر چند، تا اوایل سده ۱۴ ه. ق، هنوز بیشتر جمعیت ایران در روستاها قرار داشتند، اما این شهروندان بودند که کشور را مدیریت می‌کردند. شهر در دوره قاجار متشکل از سه قدرت عمده همیشگی با سه جایگاه مکانی در شهر بود: ارگ، محل زندگی و استقرار شاه به مثابه پایگاه سیاسی؛ مسجد بزرگ شهر به نامهای جامع یا جمعه و نیز مساجد و مدارس در حکم پایگاه دینی و آموزشی و سوم: بازار که ستون فقرات و ساختار اجتماعی و اقتصادی شهر را شکل می‌داد.^{۱۸} هرچند، معماری دوره اولیه حکومت قاجار، الگوبرداری و برگرفته از هنر صفویه بود، اما نه به قدرت و اندازه معماری صفویه. در دوره قاجار، شیوه جدیدی در معماری ایجاد شد؛ ولی در کل، دنباله روی معماری صفوی بود، و در کل، هنر معماری در مقایسه با دوره صفویه ضعیف شمرده می‌شد. در زمان حکومت ناصرالدین شاه (۱۲۶۶-۱۳۱۳)، به دلیل نفوذ هنر غربی، هنر معماری به همراه صنایع ظریفه مانند: گچ بری، آئینه کاری و کاشیکاری رونق یافت و معماران ایرانی از هنر اروپایی تقلید کردند. ارتباط بیشتر ایران با غرب، معماران ایرانی را بر آن داشت تا عوامل مشخص معماری ایران را با روشن بینی و توجه خاصی، با عوامل معماری غرب درآمیزند و آثاری پدید آورند که از نظر هنری دلپسند باشد. از جمله، در قسمت معماری سرسرای ورودی با پلکان هایی که از وسط این سرسرا آغاز می‌شد، و از پاگرد به دو

شاخه در جهت مقابل یکدیگر به بالا ادامه می‌یافت، معماری روسی از اواسط سلطنت ناصرالدین شاه به بعد رواج یافت. معماری خارجی با طرح‌های تزئینی ایرانی از قبیل کاشیکاری، آئینه کاری، گچ بری و ازاره بندی از کاشی، توام شد. ایجاد زیرزمین‌ها با طرح‌های زیبا و پوشش‌های ضربی آجری، تعبیه حوضخانه‌ها، رواج بادگیر برای خنک کردن فضاها و احداث تالارهای بزرگ با شاه نشین‌ها و غرفه‌ها و گوشواره‌ها، همه و همه به صورت دلپسندتری در آمد.^{۱۹}

دوره زمامداری قاجاران، مصادف با انقلاب صنعتی غرب در قرن ۱۹م است که عامل اصلی تحول در معماری و شهرسازی امریکا و اروپا و شکل دهنده موثر معماری مدرن است.^{۲۰} در این دوران، خصوصاً عهد ناصری، ساختمان‌های بزرگ دولتی و عمومی با نمایش پر شکوه آنها برگرفته از سبک‌های زندگی جدید سرمایه داری اروپا به وجود آمدند. بناهایی که مصارف و عملکردهای جدید زندگی نظیر: رستوران‌ها، هتل‌ها، تماشاخانه‌ها، فروشگاه‌های بزرگ و نمایشگاه‌ها، و همچنین خیابان‌های شلوغ و رنگارنگ را نشان می‌دادند. در واقع، شهر اروپایی، شهر فرنگی شد که در ایران مقبولیت خاص و عام پیدا کرد.^{۲۱} بناهای مسکونی دوره قاجار به جز کاخ‌های سلطنتی، با طرحی شامل: اتاق مرکزی، ایوان با دو ستون در برابر آن و اتاق‌های کوچکتر واقع در اطراف اتاق مرکزی، به صورتهای ساده یا مفصل، همه به شیوه معماری اصیل ایران در ادوار قدیم، با ابتکارات جدیدتر به صورتی دلچسب و نیکو تکمیل شدند. کاشی‌های منقوش دوره قاجاریه، اغلب ناچیز و از نظر هنری فقیرند و تنها تقلیدی ناقص از کارهای گذشته هستند، با آن که ناصرالدین شاه عده‌ای نقاش را برای تحصیل به موزه‌های رم و پاریس فرستاد و این نقاشان در هنر خود پیشرفت کردند، اما کارگران ساده کاشی ساز نتوانستند به خوبی از آثار آنها استفاده کنند.

یکی دیگر از هنرهای عهد قاجار، نقاشی‌های بزرگ بر دیوارهاست. اگر چه اغلب در این نقاشی‌ها، تاثیر هنر اروپایی دیده می‌شود؛ اما در کل، قابل توجه اند. در زمان قاجار، نقاشی رنگ روغن جای مینیاتور را گرفت و علی رغم کوشش استادکاران برای حفظ هنرهای میراثی، توفیقی چندان، نصیب صنعتگران فلزکار نشد. از صنایع دیگر، قالی بافی بود که ایران در این صنعت همیشه در دنیا پیشرو بود. اما قالیبافی تا آغاز قرن ۱۹ م، طبق سبک و روش اصیل و قدیم انجام می‌گرفت و مهارت کارگران، همپایه زمان قدیم بود. کاشیکاری، گچ بری، سنگ کاری، نقاشی روی گچ، آئینه کاری و نقاشی روی چوب، عمده تزئینات دوره قاجارند که مانند سایر زمینه‌ها به فراخور خود تحت تاثیر غرب قرار گرفتند، با این همه، به جهت رنگ و تنوع موضوعات، تحول نسبی پدید آمد. نقوش تزئینی دوره

قاجار شامل اشکال انتزاعی، اسلیمی، ختایی، گل فرنگی، منازل و شکارگاه، گلدان‌های پر گل و مرغ، تصاویر شاهان و درباریان و شاهزادگان، نقش شیر و خورشید و فرشتگان است. جنبه‌های طبیعت‌گرایانه بیشتر بود و حالت معنوی در آثار این دوره کم رنگ بود. آینه کاری به شیوه‌های مختلف رواج بیشتری پیدا کرد و بخشهای عمده‌ای از قصرها و خانه‌های اشراف با آینه و شیشه‌های رنگی تزیین شدند؛ و گچ‌بری‌های درون بنا و نقاشی روی آنها در معماری این عهد نیز، شاخص بودند^{۲۲} گرایش به نقش‌پردازی‌های طبیعت‌گرایانه در کاشی کاری قاجار دلایل مختلف دارد. اهمیت نقاشی و تمایل نقاشان به نقاشی روی کاشی، نگاه کلی حاکم و سلیقه شاهان و اشراف زادگان قاجاری که حامیان و سفارش‌دهندگان کارهای هنری بودند، از عوامل تاثیرگذار در این زمینه بوده است. نگاه این طیف، مبتنی بر هنر غربی، طبیعت‌گرایانه و انعکاس واقعی بود.^{۲۳}

از ویژگی‌های برجسته معماری دوران قاجار، نظم، تناسب و تقارن است که در معماری خیابانی و شهری حضور کامل را ابراز می‌دارد. نیز، نظم کالبدی و ارتفاع ساختمانها غالباً به دلیل تکنولوژی ساخت، که تیر چوبی و شیروانی و در دو طبقه بودند، اقتباس از اروپا بوده است.^{۲۴} البته، تا این زمان، معماری درونگرایی دوره قاجار، گرچه تاثیرات نه‌چندان جزئی و نه ریشه‌ای از غرب گرفته بود و به صورتی خاص تغییر شکل یافته بود، اما هنوز میراثی از گذشته طولانی محسوب می‌شد. به گونه‌ای که مشخصه درونگرایی آن حفظ شده و چندان تغییری در فضای شهری نگذاشته بود. اندازه گذرگاه‌ها کم عرض بود و به جهت تردد انسان یا چهارپایان درخت وجود نداشت. سادگی دیوارهای بیرونی که با مصالح پست نازک کاری شده بود، نشان از تفکیک و تفاوت حساب شده بین داخل و خارج داشت، تفاوتی که ناشی از شرایط فرهنگی و اجتماعی بود.^{۲۵}

گنبد‌های این دوره دارای روزه‌هایی در هر چهار قوس و تزییناتی هم چون: ترنج بر بدنه و نیز زمینه کاشی کاری سفید بر سطح گنبد هستند؛ من جمله: گنبد مساجد سپهسالار و معیر الممالک. شبستان‌های مسجد و مدرسه‌های دوره ناصری اغلب دارای هر دو شبستان تابستانی و زمستانی هستند، نیز دارای ستون و طاقی بوده که با حجاری و گچبری، رسمی بندی و مقرنس شده‌اند، همچنین شبستان‌ها با یزدی بندی، رسمی بندی، طرح‌های متنوع و کتیبه‌ها و کاشی لعابدار فیروزه‌ای تزیین گردیده‌اند که تفاوت زیادی نسبت به دوره قبل خود داشت. در این دوره، مسجد- مدرسه‌ها به گونه‌های مختلف چهار ایوانی، سه ایوانی، دو ایوانی، یک ایوانی و بدون ایوان ساخته شده‌اند که دارای تزیینات کاشیکاری است. در سقف آنها کاسه و یزدی بندی اجرا شده و ازاره به مثابه محافظی

زیبا بر دیوار، حجاری شده اند. حجره‌ها دارای ازاره کاشیکاری هستند، در جلوی برخی حجره‌ها سکوهایی به ارتفاع سی سانتیمتر وجود دارد و حجره‌ها دارای کتابخانه نیز می‌باشند. بعضی از حجره‌ها دارای قوس ورودی (قوس کم خیز و سه قسمتی) می‌باشند. مناره‌های دوره ناصری از نوع حجیم و سنگین هستند، و از دو قسمت تشکیل شده و دارای طاق نما هستند، محراب‌ها با مقرنس‌های گچی، تزئینات گچبری و مرمری آمیخته هستند و گاهی در دو طرف محراب اصلی، دو محرابگاه نیز ساخته می‌شده است، که این دو محراب دیگر، با تزئینات گچبری و رسمی بندی آمیخته می‌شدند. به طور کلی معماری و هنر از شروع دوره مظفرالدین شاه تا پایان حکومت قاجار رو به زوال و ضعف حرکت می‌کرد، که دلیل آن، بی کفایتی حاکمان قاجار و از دست دادن سررشته امور کشور بود، و عدم توجه به فرهنگ و هنر باعث شد تا معماری دوره مظفری بیشتر الگو برداری از دوره‌های قبلی باشد. هر چند ابداعات جدید بسیار کمی نیز پدید آمد. در دوره مظفری اثری چون مسجد- مدرسه سپهسالار یا مسجد شاه به وجود نیامد. در این عهد، ایوان‌ها اغلب مسقف بودند و گاه یک ایوان، مثلاً ایوان جنوبی از شمالی بزرگتر بود، حجره‌ها دارای کتیبه‌های مختلف و تزئینات جدیدی نظیر حجاری بر روی ساقه‌های حجره بوده و کاشیکاری حجره‌های حیاط از نوع معقلی خوشه انگوری بودند. حجره‌ها برای سکونت طلاب یا امام جماعت مسجد بودند. نیز، گاهی در حیاط مسجد و مدارس، مقبره فرد بانی و خانواده اش مشاهده می‌شود، نظیر: مدرسه فیلسوف الدوله. حیاط‌ها به شکل مربع و با نورگیری هایی شبیه به شبستان مسجد- مدرسه سپهسالار بودند. این شبستانها دارای محراب و تزئینات کاشی کاری بودند، که دیوارها و سقف آنها با گچبری رنگی تزئین شده و گاه، شبستان دارای درب مشبک چوبی زیبایی بود، همچون مسجد مُعزالدوله. گرچه، پوشش شبستان‌های عهد ناصری از نوع طاق و گنبد بود، اما در دوره مظفری به بعد، چشمه نیز به این پوشش اضافه گردید، مانند مسجد-مدرسه محمودیه. نوع اجرایی طاق‌ها به روش رومی بود و به دلیل داشتن سادگی و ابعاد و فضاهای کم حجم دارای ارزش معماری والایی بودند.

در مجموع، معماری دوره قاجار دچار دوگانگی بوده است. از طرفی، می‌خواهد پای بند سنت‌های ایران ماقبل خود باشد و از طرف دیگر، تحت تاثیر نفوذ معماری مغرب زمین قرار دارد. هر چند که معماری اماکن مذهبی مورد توجه شاهان قاجار بود. مسجد بزرگ شهر و دیگر مساجد و مدارس در حکم پایگاه دینی حاکمیت مورد نظر قاجاران قرار گرفت. بهترین نمونه معماری قاجار که نشان دهنده سیاست دینی و رویکرد مذهبی قاجارهاست، معماری صحن نو در بارگاه امام رضا (ع) در مشهد است

که بنا و کاشیکاری آن در زمان فتحعلی شاه و ایوان طلای سمت غرب، در زمان ناصرالدین شاه ساخته شد. در کاشیکاریهای صحن نو، رنگهای مختلف آبی بیش از رنگ صورتی، که در کاشیکاریهای تهران اواخر قاجار دیده می‌شود، استعمال شده اند^{۲۶}

۴- مساجد در تهران دوره قاجار

از اواسط سده ۱۳ ق، روند شهرنشینی و شهرسازی به ویژه در تهران به علت پایتخت بودن کاملاً تحت تأثیر تحولات اجتماعی، اقتصادی، سیاسی و فرهنگی کشور قرار گرفت. در این دوره، که مصادف با قرن نوزدهم میلادی است، جهان تحت تأثیر انقلاب صنعتی و توسعه استعمار، دستخوش تحولات ساختاری و بنیادی شد. ایران نیز در معرض یک رشته عوامل داخلی و خارجی قرار گرفته، ساختار اجتماعی و سیاسی و سیستم اقتصادی آن به تدریج تا پایان قرن دگرگون شد. این تحولات، شهر تهران را از یک شهر سنتی بسته، به یک شهر نیمه مدرن تبدیل نمود. اصولاً، در دوره قاجار، شکل گیری و رشد و توسعه تهران دو مرحله دارد:

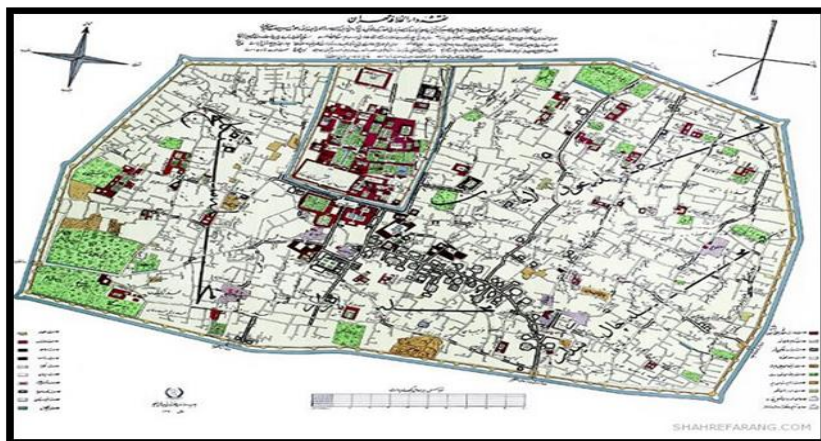
۱- رشد آرام دوره آقامحمدخان، فتحعلی شاه و محمدشاه.

۲- رشد سریع در پنجاه سال پادشاهی ناصرالدین شاه تا انقلاب مشروطه.

در مرحله اول، تهران شهر کوچکی بود. پادشاهی کوتاه مدت آقامحمدخان بیشتر به جنگ و ستیز گذشت و در زمان او دگرگونی مهمی در شهر تهران پدید نیامد. در زمان پادشاهی فتحعلی شاه، تهران رو به گسترش نهاد و بناهای تازه‌ای در آن ایجاد شد که عبارت بودند از: قصر قاجار، مسجد سلطانی، نگارستان، قصر لاله زار و بناهای دیگر. در زمان محمدشاه، توسعه تهران ادامه یافت و محلات جدیدی پدید آمد. در زمان این شاه، نهی از کرج به تهران کشیده شد و بناهای تازه در تهران احداث گردید. کلاً، در مرحله اول به علت انتقال ثروت از مناطق مختلف کشور به دربار و پایتخت، ساختمانها، مساجد، تکیه‌ها، بازارچه‌ها و محله‌های نو ایجاد و آثار قبلی مرمت شد. بسیاری از ایرانیان ثروتمند به تهران کوچ کردند و حضور آنان به شهر رونق بیشتری داد.

مرحله دوم، یعنی از نیمه دوم سده سیزدهم هجری، دوره توسعه و گسترش شهر تهران چه از نظر افزایش جمعیت و چه از نظر گسترش شهر به شمار می‌رود. با وجود آن که فتحعلی شاه و محمدشاه و رجال دربار در آبادی تهران و بنای قصرها و عمارات و مساجد و بازارها کوشیدند، اما مهم ترین گام در پیشرفت تهران در عهد سلطنت ۵۰ ساله ناصرالدین شاه برداشته شد. بر مبنای یک ضرورت تاریخی

در مسیر رشد و تکامل اولیه سرمایه داری در ایران، زمینه تغییرات قابل توجه در ساختار جامعه شهری به خصوص در عرصه نوگرایی و الگوبرداری از جوامع کشورهای صنعتی اروپا فراهم شد.



سفرنامه نویسان اروپائی، گزارشهای چندی در مورد اماکن مذهبی و غیرمذهبی تهران نوشته اند، اما چون در این دوره، ورود افراد غیرمسلمان به داخل مساجد را کفر می دانستند؛ لذا سیاحان غربی گزارشی از درون مساجد ندارند. سیاح امریکائی ویلیام جکسن تهران را چنین توصیف کرده که علاوه بر مغازه های تهران که پر از کالاهای خارجی، مهمانخانه ها، واگون اسبی زنگدار که نشان از تمدن غرب دارد، بقیه چیزها، مساجد و گلدسته ها، مدارس، شترها، کاروانسراها، بازارهای پر از مردان و زنان روبنده دار، تهران را یک پایتخت شرقی تصویر می کند.^{۳۷} شرق شناس نامدار انگلیسی ادوارد براون هم سه عمارت مهم تهران را برجسته نموده: عمارت شمس العماره، بنای دارالفنون و عمارت تلگرافخانه و در ادامه می آورد که مسجد سپهسالار یکی از مساجد بزرگ تهران است که بانی آن میرزا حسین خان سپهسالار بود، مسجد بزرگ دیگر، مسجد شاه است که بانی آن فتحعلیشاه بوده و گرچه بزرگ است، اما شکوه مسجد سپهسالار بیشتر است.^{۳۸}

در تهران و اطراف آن، چند نمونه مهم دیگر از معماری مذهبی عهد قاجار دیده می شود:

۱. مقبره عبدالعظیم در شهر ری که بنای مقبره و گنبد طلای آن قابل توجه بود، مجموعه این مکان مقدس دارای سردر و ایوان آئینه کاری رفیع و چندین صحن و گنبد طلایی و دو مناره کاشی کاری و رواق و ضریح و مسجد است.

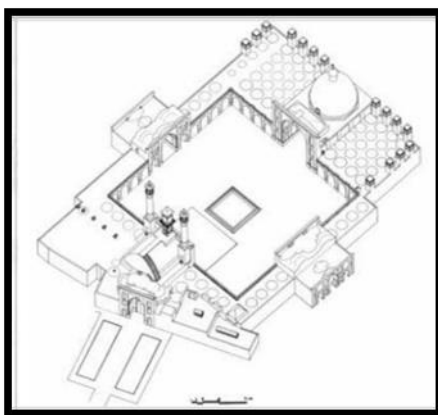
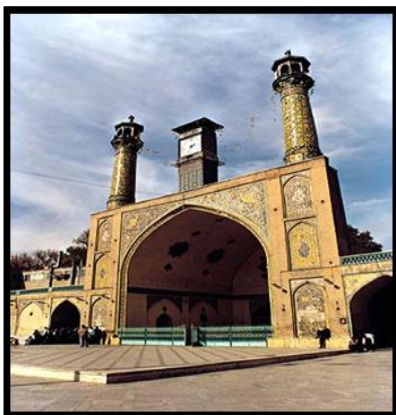
۲. مسجد امام یا مسجد شاه یا سلطانی

۳. مسجد سپهسالار که ساختمان آن شامل: جلوخان وسیع، سردر و مناره‌های کاشیکاری، هشتی، صحن، حجرات دو طبقه با ستون‌های سنگی زیبا و شبستان است. با این که اغلب کاشی کاریهای این مسجد، از کاشی هفت رنگ است، ولی بعضی نمونه‌های کاشیکاری معرق هم در آن دیده می‌شوند.^{۲۹} در عهد قاجار، با امکانات نسبی برای امنیت خانه‌ها، جاده‌ها و شهرها حفاظت مشهود در طراحی خانه‌ها و ابنیه عمومی بیشتر متوجه حرمت اجتماعی و فرهنگی بود تا امنیت.^{۳۰}

۵- چند مسجد تهران عهد قاجار

۵-۱ مسجدشاه

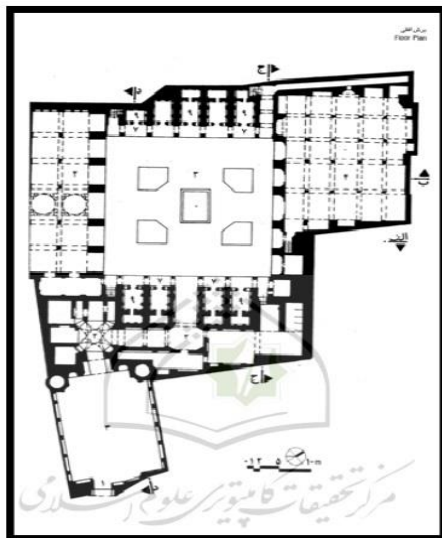
مسجد شاه یا سلطانی یا امام خمینی امروزی، دومین مسجد جامع بزرگ شهر تهران و از بناهای دوره فتحعلی شاه قاجار است، بنای آن در سال ۱۲۴۰ ه. ق به پایان رسیده است. نام فتحعلیشاه در پیشانی ایوان بزرگ قسمت قبله به خط نستعلیق نوشته شده و نام ناصرالدین شاه که در سال ۱۲۹۷ ه. ق، تعمیراتی به فرمان وی در مسجد انجام یافت، در سردر جلوخان شمالی دیده می‌شود.^{۳۱} مناره‌ها طی تغییر و تعمیرهایی که ناصرالدین شاه در بنای مسجد شاه صورت داد، در دو سوی گلدسته ساخته شدند. ظاهراً تاریخ الحاق مناره‌ها در بنا سال ۱۳۰۷ ه. ق است؛ اما تاریخ ۱۲۹۶ ه. ق دقیق‌تر به نظر می‌رسد. ساعت نیز در سال ۲۳-۱۳۲۲ ه. ق، در محلی از مسجد نصب شده است.^{۳۲} این مسجد از لحاظ وسعت صحن و دارا بودن شبستان‌های زیبا و گنبد عظیم کاشیکاری و طاق‌نما و غرفه‌ها و سردر باشکوه جالب توجه است و نمونه‌های کاشیکاری بدیعی در آن دیده می‌شود. طرح ساختمان گنبد اصلی آن، در نتیجه ی تعمیرات اخیر، به صورت جناغی درآمد است. در دالان بزرگ کتیبه‌ای از کاشی است که متضمن قصیده‌ای از یک شاعر در وصف این بنای عظیم است.^{۳۳} مسجد دارای ورودی و سردرهایی در اضلاع شمالی، شرقی و غربی است که در پشت ایوان‌های مساجد قرار گرفته اند. سردر شمالی دارای فضای جلوخان وسیع مستطیلی شکلی است که ۱۷ پله‌ی سنگی، پایین‌تر از خیابان واقع شده است.^{۳۴}



مسجد شاه دارای صحنی بزرگ و شبستانی عظیم با پوششی گنبدی در محل قبله است. صحن وسیع مسجد به شکل مربع با سطح سنگ فرش و در میانه دارای حوض بزرگی می‌باشد. در وسط هر چهار جبهه صحن، ایوانی بلند ساخته شده است. نمای داخلی ایوان‌های صحن نیز، شامل کاشیکاری‌های خشتی و تزئینات آجر و کاشی‌هایی از نوع معروف به معقلی می‌باشد.^{۳۵}

مقصوره و ایوان که در طرف جنوبی است، به طور ممتاز ساخته شده و قطعات بسیار بزرگ سنگ‌های مرمر در آزاره مقصوره به کار رفته و شکایات نماز در طرف بالای سنگ به خط ملک‌الکتاب اقامه‌دهی خوشنویس، کاتب فتحعلیشاه نقر شده است. نظم و صحت وضعیت مقصوره و گنبد طلاکاری شده جالب توجه است. صفت‌های دوطرف مقصوره و ایوان هر یک بر روی دوازده ستون معتبر بنا شده اند و در طرف مشرق و مغرب مسجد، صفت‌های عالی ساخته شده اند. در طرف شمال شرقی شبستانی است که بر روی دوازده ستون بنا شده است.^{۳۶} در پشت ایوان جنوبی، گنبدخانه قرار دارد که فضای مربعی دارد و در بالا با گوشه سازی به کثیرالاضلاع تبدیل گشته و گنبدی بر بالای آن قرار دارد. گنبد بزرگ کاشی و گنبد طلای کوچک از اختصاصات این بنا به شمار می‌رود.^{۳۷} در گنبدخانه مسجد منبری است بدیع و ممتاز از سنگ مرمر دارای سیزده پله که در مقصوره مسجد نصب شده و نیز سنگابی در دالان شمالی که جایگاه تطهیر مسجد از سمت غرب دالان شمالی است. ایوان شمالی مسجد از دیگر ایوانهای مسجد بزرگتر می‌باشد و از فضای آن به عنوان شبستان تابستانی، مورد استفاده نمازگزاران می‌باشد. در هر یک از شبستان‌ها، دو محراب قرار دارد.^{۳۸}

۵-۲ مسجد- مدرسه‌ی سپهسالار قدیم



زمان احداث بنای مدرسه و مسجد سپهسالار به سالهای ۱۲۸۳-۱۲۷۷ ه. ق. بازمی‌گردد. طی سلطنت ناصرالدین شاه بناهایی در تهران احداث شد که تا امروز برجای مانده‌اند. مدرسه سپهسالار یکی از این بناهای مذهبی این دوره است. بنا توسط میرزا محمدخان سپهسالار و به همت میرزا نصرالله ساخته شده است.^{۳۹} مسجد- مدرسه سپهسالار در یک طبقه ساخته شده و شامل: برج‌لو خان وسیع، سرد، با دو مناره کاشی‌کار شده و هشتی گنبددار، دو شبستان ستون دار، صحنی خوش طرح با رواق‌های ستون‌دار در ضلع‌های شرقی و غربی، تعدادی حجره در ضلع‌های شرقی، غربی، شمالی و جنوبی و حجره‌هایی که در دوره جدیدتر افزوده شده، می‌باشد.^{۴۰}

مجموعه ورودی اصلی سپهسالار از اجزاء و عناصری چون: جلوخان، پیش طاق، درگاه هشتی، دالان ایوان، و مناره تشکیل شده و در نتیجه دارای تمام ویژگی‌های اصلی یک مجموعه فضای ورودی است. از نکات جالب توجه این بنا می‌توان به وجود دو ورودی در مجموعه فضای ورودی اصلی اشاره کرد که نمونه مشابه آن در هیچ یک از مساجد آن زمان دیده نمی‌شود. به این ترتیب که ورودی نخست هم سطح با معبر اطراف، جلوخان فضای ورودی این مجموعه را از بناها و خانه‌های پیرامون جدا می‌کند. وجود دو هشتی در مجموعه فضای ورودی سپهسالار از ویژگی‌های شاخص این بناست که در هیچ یک از دیگر مسجدها- مدرسه‌های دوره قاجار در تهران دیده نمی‌شود. مجموعه فضای

ورودی این مسجد - مدرسه پیچیدگی بسیار داراست که سبب می‌شود این بنا به شکل کامل از محیط بیرون جدا شود. یکی دیگر از اجزای مسجد سپهسالار مناره است و ساخت مناره در کناره فضاهای ورودی بر عظمت و شکوه آن افزوده است. ترکیب زوج مناره‌ها با پیش طاق ورودی را می‌توان از خصوصیات بارز در معماری ایران دانست.^{۴۱} حجره‌ها یکی از شاخص‌ترین عناصر فضایی یک مدرسه است که مهمترین نقش را در تکوین شکل نهایی فضای کالبدی آن برعهده دارد.^{۴۲} مسجد-مدرسه‌های شهر تهران دوره قاجار مانند بناهای مشابه، دارای حجره‌های بسیاری گرداگرد حیاط مرکزی بودند و این حجره‌های فراوان در طبقات مختلف مسجد - مدرسه قرار دارند.^{۴۳}

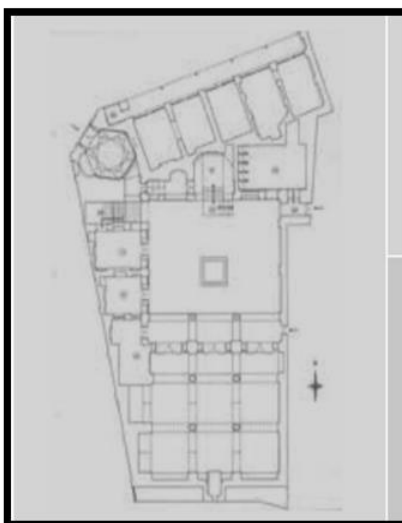
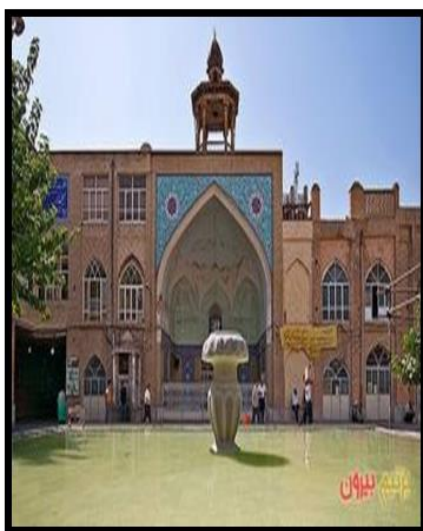
ساخت رواق در مقابل حجره‌ها را می‌توان یک نوع نوآوری به حساب آورد. زیر تا قبل از آن، مقابل حجره‌ها ایوانچه‌هایی تعبیه می‌شد که جداکننده فضای مقابل هر حجره از دیگر حجره‌ها بود. وجود رواق در مدارس دوره قاجار برای نخستین بار در مسجد مدرسه سپهسالار به وجود آمد. البته، نوعی تنوع و دگرگونی جالب توجه در تعداد ایوان‌های اصلی مدارس تهران در دوره قاجار مشاهده می‌شود؛ به این ترتیب که برخی از مدارس چهار ایوانی، بعضی سه ایوانی، شماری از آنها دو ایوانی و تعدادی یک ایوانی و بعضی بدون ایوان در میانه اضلاع خود هستند. مدرسه-مسجد سپهسالار هم فاقد ایوان است.^{۴۴} در این بنا دو شبستان دیده می‌شود: شبستان جنوبی یا زمستانی که به مسجد اختصاص دارد و شبستان شمالی یا تابستانی که مدرّس مدرسه بشمار می‌آید.

۵-۳ مسجد - مدرسه معزالدوله

مسجد معزالدوله واقع در سه راه امین حضور تهران، که امروزه به مسجد حضرت سیدالشهداء(ع) معروف است، از بناهای خیریه محمد اسماعیل میرزا معزالدوله نوه عباس میرزا بن فتحعلی شاه قاجار است. بر پایه وقفنامه سنگی داخل مسجد به وسیله همسر او حاجیه فرخ لقا خانم در سال ۱۳۱۷ ق ساخته شده است. از زندگانی معزالدوله، چندان نمی‌دانیم جز آن که مدتی حاکم کاشان و مدتی هم مباشر والی بروجرد بوده است.

مسجد معزالدوله در ضلع جنوب شرقی باغ سردار، متعلق به حسن خان ساری اصلان(م:۱۲۷۱) و بر اساس نقشه حاجی نجم الدوله مهندس دارالفنون ساخته شده است. در باره ویژگی معماری بنا باید گفت که: در ورودی و اصلی مسجد بدون هیچ تغییری در بافت قدیم آن در قسمت شمال غربی مسجد قرار دارد و به یک هشتی بسیار زیبا که با پیچشی خود را به حیاط مسجد می‌رساند، متصل است. در بخش شرقی با شمالی مسجد، سقاخانه و پنج مغازه ی وقف شده بر مسجد جای گرفته اند.

ضلع جنوبی حیاط با ایوانی مسقف، به وسیله سه در که تغییرات عمده‌ای بر روی آنها انجام شده، وارد شبستان می‌شود. شبستان یک محراب با تزیینات کاشی دارد. شمال و غرب حیاط دارای حجره‌های متعددی است که برای سکونت طلاب یا امام جماعت مسجد. در نظر گرفته شده اند. شبستان دارای درب مشبک چوبی زیبایی بوده که توسط آقاشیخ هادی، برادر معزالدوله ساخته شد. دیوارها و سقف شبستان با گچ‌بری‌های رنگی و گچی تزیین شده اند.^{۴۶} نیز، در سمت چپ هشتی، اتاقی است که در گذشته به مدرس معروف بوده و اکنون کتابخانه مسجد است. شمال و غرب حیاط دارای حجره‌های متعددی است که برای سکونت طلاب یا احتمالاً امام جماعت مسجد در نظر گرفته شده است..



مسجد معزالدوله دارای یک وقفنامه سنگی است که متصدی تولیت مسجد و درآمد اوقاف را مشخص کرده است.

نتیجه

آن گونه که از مستندات پژوهش بر می‌آید، ویژگی معماری مسجد و مدرسه‌های قاجار در هر یک از سه دوره حکومتی ویژگی‌های خاص خود را داشته است. در دوره اولیه، به گونه‌ای بوده است که بر سر در ورودی مسجد و مدرسه‌ها سنگ مرمر یا کتیبه‌ای کاشی کاری شده نصب می‌شد که شامل موقوفات بنا یا سوره‌ای منقوش بود. مساجد این دوران دارای صحن وسیع و متراژ یک هزار متر مربع بوده اند؛ همچون مسجد، مدرسه حکیم باشی، پامنار و... گنبدخانه‌های این دوره هم، اغلب دارای فضایی مربع شکل می‌باشند، گنبدهایی که بر سطوح چهارگوش بر پا شده اند و از نظر معماری حائز

اهمیتند. مانند مسجد حکیم باشی. ویژگی گنبد این دوره، طوقه یا گنبد کوچکتر با روزنه هایی در ساقه آن است، که آن را بر رأس گنبد اصلی بنا می‌ساختند. مانند مسجد شاه. صحن مسجد- مدرسه‌ها مستطیل یا مربع بوده و شبستان‌های مساجد دو طبقه و با پوشش گنبد و طاق بوده اند. به همراه شبستان‌های زیر زمینی نظیر: مسجد سیدعزیزالله. ایوان‌های اصلی و کوچکتر هم، در صحن و نقاط دیگر مسجد-مدرسه‌ها وجود داشتند. تزئینات این ایوان‌ها، کاشیکاری خشتی، آجر، کاشی‌های معقلی و... بوده و تزئینات صحن نیز، دارای کاشی‌های هفت رنگ، ترسیم‌های هندسی بوده اند. از مناره‌های به جا مانده از این دوران می‌توان به مناره زیبا و کاشیکاری شده مسجد و مدرسه پامنا اشاره کرد. به طور کلی معماری دوره میانه قاجار، اوج شکوفایی و قدرت معماری عصر قاجار می‌باشد. چه در زمینه مسجد- مدرسه و چه در زمینه باغ‌ها، کاخ‌ها، نقاشی و... زیرا از دوره حکومت پنجاه ساله ناصرالدین شاه، امنیت و توازن در داخل کشور، شرایط مناسبی برای رشد هنر و معماری فراهم کرد. نیز، به دلیل رفت و آمد ایرانیان و سفر شاه به فرنگ و الگوبرداری از بناهای اروپا، سبک معماری غربی وارد کشور شد.

در کل، روند مسجدها سازی در دوره قاجار بسیار فعالانه انجام گرفته است و در معماری آن از جنبه‌های مختلف هنری و تلفیق هر دو معماری سنتی و فرنگی استفاده شده و زمینه برای هنرنمایی فراهم بوده است. هنر معماری در این دوره رشد کرد و در اماکن مذهبی و غیرمذهبی خود را به نمایش گذاشت. علاوه بر زمینه مناسب و پشتکار هنرمندان، که تاثیر چشمگیری در ایجاد و گسترش و کمال معماری داشته است، عوامل بسیار دیگری نیز در روند شکوفایی معماری دوره قاجار تاثیر گذار بودند. از جمله، نقش نیروی انسانی، مواد و مصالح، هزینه پردازی حکومت‌ها، رشد دین و مذهب و توسعه مراکز علمی، فرهنگی و هنری مانند: کتابخانه و مدرسه‌ها حائز اهمیت بوده است، اما تاثیرپذیری از مدرنیسم، از دوره قاجار شروع شد و بیشترین نقش را در این انتقال یا اقتباس، تحولات هنر معماری و هنرهای وابسته به آن داشت.

پی نوشت ها:

- ۱- احمدی شلمانی، محمدحسین (۱۳۹۰). **معماری معاصر مساجد**، تهران: فرهیختگان دانشگاه تهران، ص، ۱۱۱.
- ۲- شاطریان، رضا (۱۳۹۰). **تحلیل معماری مساجد ایران**، تهران: نورپردازان، ص، ۴۰۱.
- ۳- میشل، جرج (۱۳۸۸). **معماری جهان اسلام**، ترجمه یعقوب آژند، تهران: ایران مصور، صص ۱۶-۲۰.
- ۴- مقصودی، غلام رضا (۱۳۸۷). **سیر تحول معماری مساجد و مصالها از صدر اسلام تا کنون**، تهران: سمین، ص، ۱۴۲.
- ۵- مقصودی، همان، ص، ۱۴۳.
- ۶- میشل، معماری جهان اسلام، ص ۲۱.
- ۷- مقصودی، سیر تحول معماری مساجد و مصالها از صدر اسلام تا کنون، ص، ۱۴۳.
- ۸- مقصودی، همان، ص ۱۴۶.
- ۹- مقصودی، همان، ص، ۱۵۰.
- ۱۰- مقصودی، همان، صص ۱۵۳-۱۵۷.
- ۱۱- پورجعفر، محمدرضا، امیرخانی، آرین و لیلیان، محمدرضا (۱۳۹۰). **معماری مساجد مدرن و معاصر (آسیا، اروپا، آمریکا و اقیانوسیه)**، تهران: طحان، ص ۳۱.
- ۱۲- مقصودی، سیر تحول معماری مساجد و مصالها، صص، ۱۵۳، ۱۵۴، ۱۵۵.
- ۱۳- مقصودی، همان، صص ۱۵۷-۱۵۸.
- ۱۴- ستاری، محمد (۱۳۶۸). **خاتم سازی**، تهران: چاپ سپهر، ص ۱۸.
- ۱۵- پورجعفر، امیرخانی و لیلیان، معماری، مساجد مدرن و معاصر، ص ۳۱.
- ۱۶- پورجعفر، امیرخانی و لیلیان، همان، ص ۳۲.
- ۱۷- هیلن براند، رابرت (۱۳۸۶). **معماری اسلامی**، ترجمه ایرج اعتصام، تهران: شرکت پردازش و برنامه ریزی شهری، ص ۷۰.
- ۱۸- خلیلی خو، محمد رضا (۱۳۷۳). **توسعه و نوسازی در دوره رضا شاه**، تهران: جهاد دانشگاهی، ص ۱۵۰.
- ۱۹- شاطریان، رضا (۱۳۹۰). **تحلیل معماری مساجد ایران**، تهران: نورپردازان، ص ۳۵۶.

- ۲۰- پوپ، آرتور آپهام (۱۳۸۸) **معماری ایران**، ترجمه زهرا قاسم علی، تهران: سمیرا، ص ۱۷۶ .
- ۲۱- اعتصام، **بررسی تطبیقی معماری و شهر سازی معاصر ایران و اروپا**، در: نخستین کنگره معماری و شهر سازی ایران بم، ج ۳، ص، ۹۱.
- ۲۲- مکی نژاد، **تاریخ هنر ایران در دوره اسلامی**، ص ۴۹ و آیت اللهی، کتاب ایران تاریخ هنر، ص ۲۹۹.
- ۲۳- مکی نژاد، **همان**، ص ۵۱.
- ۲۴- ذکاوت، کامران (۱۳۷۴) **معماری خیابانی**، در: **نخستین کنگره معماری و شهر سازی ایران (بم)**، ج ۳، تهران: سازمان میراث فرهنگی ایران، ص ۱۳۶.
- ۲۵- قریب، فریدون (۱۳۷۴). **معابر تهران در دوره قاجاریه**، در: **نخستین کنگره معماری و شهر سازی ایران بم**، ج ۳، تهران: سازمان میراث فرهنگی، ص ۲۰۷.
- ۲۶- ویلسن، کریستی. (۱۳۶۳) **تاریخ صنایع ایران**، ترجمه عبدالله فریار، تهران: فرهنگسرا، ص ۲۱۸.
- ۲۷- جکسن، آبراهام، ویلیامز (۱۳۵۲). **سفرنامه جکسن**، ترجمه منوچهر امیری و فریدون بدره ای، تهران: خوارزمی، ص ۴۷۳.
- ۲۸- براون، ادوارد (۱۳۷۱). **یک سال در میان ایرانیان**، ترجمه ذبیح الله منصوری، تهران: ممتاز، ص ۱۶۶.
- ۲۹- شاطریان، **تحلیل معماری مساجد ایران**، ص ۳۵۶.
- ۳۰- پوپ، **معماری ایران**، ص ۲۴۲.
- ۳۱- مشکوتی، نصرت الله (۱۳۴۹). **فهرست بناهای تاریخی و اماکن باستانی ایران**، تهران: وزارت فرهنگ و هنر، ص ۱۵۳.
- ۳۲- اعتماد السلطنه، محمدحسن خان (۱۳۶۷) **مرآه البلدان**، بکوشش عبدالحسین نوائی و هاشم محدث، ج ۴، تهران: دانشگاه تهران، ص ۲۰۰۶.
- ۳۳- مشکوتی، **فهرست بناهای تاریخی و اماکن باستانی ایران**، صص ۵۳-۵۴ .
- ۳۴- بی نا، (۱۳۷۸) **دایره المعارف بناهای تاریخی ایران در دوره اسلامی**، ج ۳، تهران: حوزه هنری، ص ۱۰۵.
- ۳۵- کریمیان، حسین (۱۳۳۵). **تهران در گذشته و حال**، تهران: دانشگاه ملی ایران، ص ۲۰۲.
- ۳۶- بلاغی، عبدالحجه (۱۳۵۰). **گزیده تاریخ تهران**، تهران: بی نا، صص ۳۸-۳۹.
- ۳۷- مصطفوی «تهران در یک قرن پیش» در: **مجموعه مقالات در زمینه باستانشناسی**، ج ۱، ص ۵۶۰ .

۳۸- اعتماد السلطنه، محمدحسن خان (۱۳۶۳). **المآثر و الآثار**، به کوشش ایرج افشار، ج ۱، تهران: دانشگاه تهران، ص ۷۷.

۳۹- حبیبی، حسن (۱۳۸۸). **مساجد دیرینه سال**، تهران: ایران شناسی، ص ۱۰۲.

۴۰- نیستانی، جواد، اکبری، زینب و کزازی، سیده ماندانا (۱۳۹۰) معماری و تزئینات مسجد و مدرسه سپهسالار قدیم، در: **فصلنامه جامعه شناسی تاریخی**، دوره ۳، شماره ۱، تهران: ص ۱۷۷-ص ۱۸۰.

۴۱- اکبری، زینب (۱۳۸۸). **بررسی تطبیقی معماری مدارس علوم دینی قاجار شهر تهران و قزوین از دیدگاه باستان شناسی**، پایان نامه‌ی کارشناسی ارشد باستان شناسی، ص ۳۲۰.

۴۲- سلطان زاده، **مدارس در: کتاب معماری ایران دوره‌ی اسلامی**، گردآورنده: محمد یوسف کیانی، ص ۱۳۷

۴۳- اکبری، **بررسی تطبیقی معماری مدارس علوم دینی قاجار شهر تهران و قزوین از دیدگاه باستان شناسی**، ص ۳۱۲.

۴۴- نیستانی، «معماری و تزئینات مسجد و مدرسه سپهسالار قدیم»، ص ۱۹۰.

۴۵- اکبری، همان، ص ۳۱۲.

۴۶- سلیم سلیمی، مؤید (۱۳۸۱). **سیمای میراث فرهنگی تهران**، تهران: سازمان میراث فرهنگی، ص ۸۵.